

## informacyjna:

## Zastosowanie konformerów

## w leczeniu mikroftalmii

Warunki do protezowania oczodołu dotkniętego mikroftalmią (małoczem) mogą się różnić w zależności od właściwości i wielkości gałki ocznej, budowy anatomicznej i stanu patologicznego rogówki oraz rozmiaru szpary powiekowej.



S. Matschi

Oczodół z mikroftalmią (po prawej)

Sytuacja może być podobna do stanu pacjentów z anoftalmią (bardzo mały oczodół, wyraźnie skrócona szpara powiekowa, praktycznie nieistniejące

sklepienia spojówkowe), co utrudnia dopasowanie protezy. Mikroftalmii często towarzyszy nadwrażliwość rogówki. Ponadto aparat powiekowy oczodołu dotkniętego mikroftalmią ma tendencję do entropionu (podwijania się) powiek z powodu braku napięcia, co może skutkować ocieraniem się rzęs o powierzchnię gałki ocznej.

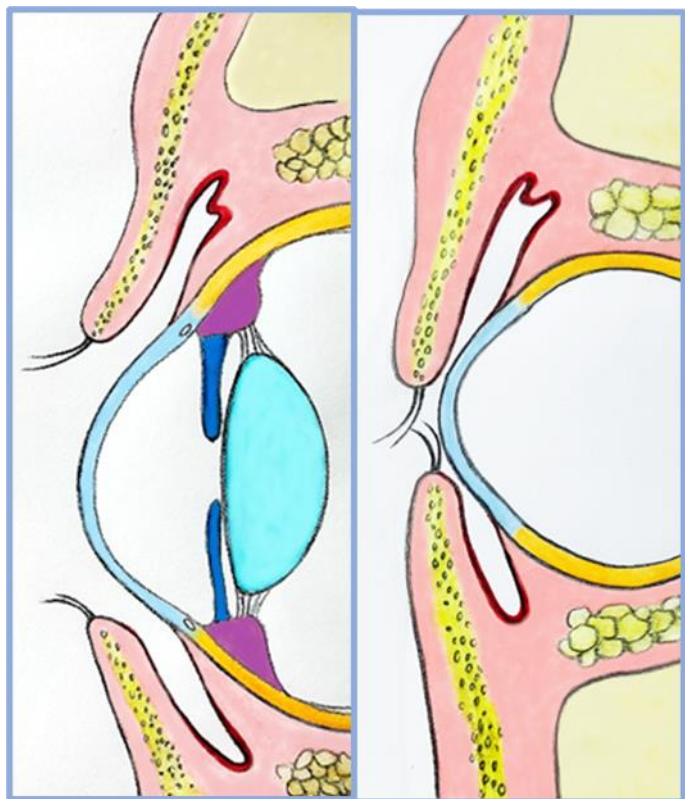
Zastosowanie konformerów pozwala na ciągłe rozciąganie i powiększanie skróconej szpary powiekowej w celu stymulowania wzrostu kości czaszki i uzyskania harmonijnej symetrii twarzy. Ponadto włożony do oczodołu konformer / wypełniacz (zwykle w formie dwuściennej nakładki ze szkła w kształcie miseczki z kolorową kropką w celu orientacji) zapobiega ocieraniu się rzęs o powierzchnię gałki ocznej i tym samym chroni rogówkę. Stanowi również barierę przed infekcjami.

Zaraz po wprowadzeniu konformera do oczodołu następuje powiększenie sklepień spojówkowych oraz objętości wewnątrzoczodołowej z jednoczesnym wzrostem kości czaszki.

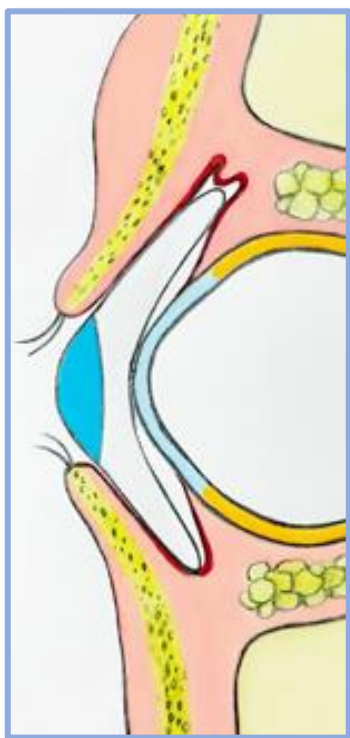
Aby wypełnić uzyskaną przestrzeń oraz zapewnić dalsze rozciąganie oczodołu i szpary powiekowej, należy regularnie zwiększać rozmiar konformera.

Konformer nie powinien powodować dyskomfortu dla Państwa dziecka, jednak aby osiągnąć pożądany efekt rozciągania uczucie lekkiego napięcia jest nieuniknione. Konformer, który po założeniu daje nieprzyjemne uczucie,

można rozpoznać po mowie ciała dziecka (częste pocieranie oka).



Prawidłowo rozwinięte oko (po lewej) i mikroftalmia (po prawej) z nieprawidłowym ułożeniem powiek; sklepienia spojówkowe zaznaczone na czerwono



S. Matschi

Rysunek po lewej: Oczodół dotknięty mikroftalmią z korektą pozycji powiek za pomocą konformera

Początki zawsze są trudne. Jednak im wcześniej rozpocznie się dopasowywanie protez, tym większa jest

szansa na osiągnięcie pożądanego efektu

w postaci jak największej symetrii szpar powiekowych i optymalnych warunków potrzebnych do dalszego protezowania. Ponadto wczesne rozpoczęcie leczenia sprzyja akceptacji przez dzieci opieki protetycznej, przed którą zwykle się wzbraniają.

Kontakt i wymiana doświadczeń z innymi rodzicami dotkniętymi tym samym problemem mogą Państwu pomóc w radzeniu sobie z lękami i obawami. Zapraszamy do kontaktu z nami w tej kwestii.

### **Jak należy czyścić oko?**

Powieki i powierzchnię konformera należy zawsze utrzymywać w czystości. Wydzieliny i strupki można zmiękczyć i usunąć wilgotną chusteczką lub bawełnianym wacikiem. Do tego celu można użyć letniej wody z kranu.

### **Konformer powinien pozostawać w oczodole przez cały czas (w dzień i w nocy)**

Jeśli powieki dobrze się zamykają, konformer jest samoistnie oczyszczany podczas mrugania i płaczu poprzez łzy. Dlatego też zazwyczaj nie ma konieczności jego wyjmowania. Częste wyjmowanie konformera zwiększa ryzyko jego uszkodzenia, a także może mieć negatywny wpływ na środowisko wewnątrz oczodołu.

Jeśli z pewnych powodów konieczne jest wyjęcie lub założenie konformera (np. ciało obce znajdujące się za konformerem), należy to zrobić nad

miękką powierzchnią (np. ręcznikiem, kocem), aby uniknąć stłuczenia konformera wskutek upadku. Pomocnym narzędziem do wyjmowania konformera jest zwilżona przyssawka do soczewek kontaktowych. Konformer powinien pozostać w oczodole także podczas kąpieli lub korzystania z prysznica (nie należy kierować strumienia prysznica bezpośrednio na oko).

W przypadku niepełnego zamykania się powieki, przeziębienia lub podczas zębokowania możliwe jest zwiększenie wydzielania wysięku z oka. W tej sytuacji należy zwracać szczególną uwagę na higienę powiek i czyszczenie zewnętrznej powierzchni konformera. Niekiedy konieczne jest wyjęcie konformera w celu jego wyczyszczenia.

### **Czy konformer może wypaść?**

Zazwyczaj konformer nie wypada samoistnie, ponieważ jest przytrzymywany przez powieki. Jeśli jednak pociągnie się dolną powiekę do dołu, konformer może stracić swoją stabilność i wypaść. Zdarza się, że dzieci po osiągnięciu pewnego wieku same wyjmują konformer, czasem nawet go połykają. W takiej sytuacji mogą Państwo sami ponownie włożyć konformer do oczodołu, o ile nie został on uszkodzony (należy go dokładnie sprawdzić pod kątem uszkodzeń).

Jeśli konformer został uszkodzony wskutek upadku lub nie można go znaleźć, należy włożyć poprzedni konformer (**oczodół nigdy nie powinien**

**pozostawać pusty**) i niezwłocznie umówić się na wizytę. Należy szybko dopasować nowy konformer, aby nie stracić przestrzeni uzyskanej przez rozciągnięcie oczodołu. Zaleca się zachowanie wykonanych w ostatnim czasie konformerów, które w takich przypadkach można i należy wykorzystać jako konformery zapasowe.

**Aby włożyć konformer, należy zwilżyć go letnią wodą z kranu. Następnie odciągnąć górną powiekę do góry tak daleko, jak to możliwe, a drugą ręką wcisnąć konformer do oczodołu. Teraz należy go przytrzymać w tej pozycji. Następnie wolną ręką pociągnąć dolną powiekę w dół, tak aby ją nasunąć na dolną krawędź konformera.**

W przypadku dzieci konieczne jest pokonanie oporu siły mięśniowej powiek, co niestety czasem może być nieprzyjemne dla Państwa i Państwa dziecka. Pomocne jest wykorzystanie krótkich przerw w oddychaniu dziecka, podczas których mięśnie na krótko się rozluźniają.

### **Czy to źle, jeśli konformer się przekręcił?**

Jeśli przestrzeń oczodołu zwiększyła się, jest rzeczą zupełnie normalną, że konformer się przekręca. Można pozostawić go w tej pozycji, ale należy w najbliższym czasie umówić się na wizytę w celu dopasowania większego konformera.

## **Co należy stosować w przypadku nadmiernego łzawienia oka?**

Zwiększone łzawienie oka może mieć różne przyczyny. Często przyczyną jest suche powietrze. Szczególnie w chłodnych porach roku (zimny wiatr, suche powietrze grzewcze) ulgę mogą przynieść sztuczne łzy. Stosowane u dziecka krople do oczu nie mogą zawierać konserwantów. Sztuczne łzy można stosować kilka razy dziennie przez cały rok.

## **Co należy stosować w przypadku zaczerwienienia powiek?**

W niektórych przypadkach może dojść do zaczerwienienia powiek. W takim przypadku można umieścić na kilka minut na chorej powiece zaparzoną, letnią torebkę czarnej herbaty.

## **Co należy stosować w przypadku wystąpienia stanu zapalnego oka?**

Objawem zapalenia spojówek może być zaczerwienienie, ból, obrzęk i zwiększona ilość wydzieliny. Z reguły dotknięte są oba oczy. W tej sytuacji należy skonsultować się z lekarzem. Jeśli dziecko jest przeziębione lub przechodzi inną infekcję albo ząbkuje, a dolegliwości występują tylko po jednej stronie, objawy niekoniecznie muszą oznaczać zapalenie spojówek. W takim przypadku należy skonsultować się z lekarzem pediatrą.

## **Kiedy należy umówić się na następną wizytę?**

Dopasowanie kolejnego konformera odbywa się zwykle od co miesiąc do raz na pół roku, w zależności od wielkości gałki ocznej, szpary powiekowej i stanu pożądanej symetrii. Państwa okularysta doradzi Państwu w jakich odstępach czasowych należy umawiać kolejne wizyty. Jak tylko szpary powiekowe będą niemal symetryczne, konformer można zastąpić protezą, której dopasowanie odbywa się co pół roku do momentu ukończenia 18 roku życia. Prosimy o telefoniczne umawianie się na wizytę z co najmniej miesięcznym wyprzedzeniem.

**W razie pytań lub w celu umówienia się na wizytę** jesteśmy do Państwa dyspozycji od **poniedziałku do czwartku w godzinach od 09:00 do 14:00** pod następującym numerem telefonu:

**+49(0)561 9206888**

Zapraszamy również do kontaktu drogą elektroniczną pod adresem: **info@wir-machen-augen.de**

## **W nagłych przypadkach**

można w każdej chwili skontaktować się z panem Weissem pod następującym numerem telefonu komórkowego:

**+49(0)177 788 1474**