



## Broszura

# informacyjna: Mikroftalmia

## ze zdolnością widzenia

Mikroftalmia (małocze) z zachowaną zdolnością widzenia stanowi szczególny przypadek w okularystyce. Istotne jest zachowanie, a w najlepszym przypadku poprawa zdolności widzenia, która może obejmować zakres od rozróżniania jasnych i ciemnych plam poprzez rozpoznawanie konturów aż po postrzeganie barw.

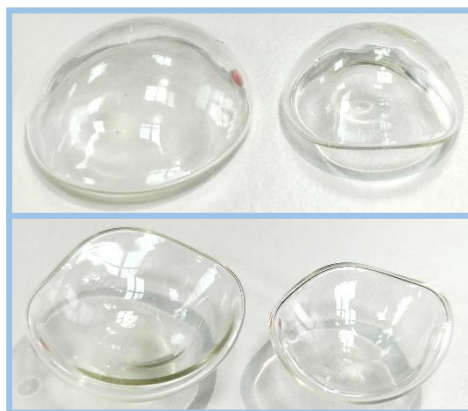


S. Matschi

Oczodół z mikroftalmią bez protezy (po prawej)

W przypadku mikroftalmii z zachowaną zdolnością widzenia zamiast zwykle stosowanych konformerów / wypełniaczy lub protez zakłada się specjalne protezy o działaniu optycznym, które są wykonane z przezroczystego, bezbarwnego szkła. Wstawienie tego rodzaju protezy

powoduje efekt rozszerzenia powiek i umożliwia dostanie się większej wiązki światła do oka.



Przednia i tylna strona przezroczystych protez specjalnych o działaniu optycznym w różnych rozmiarach

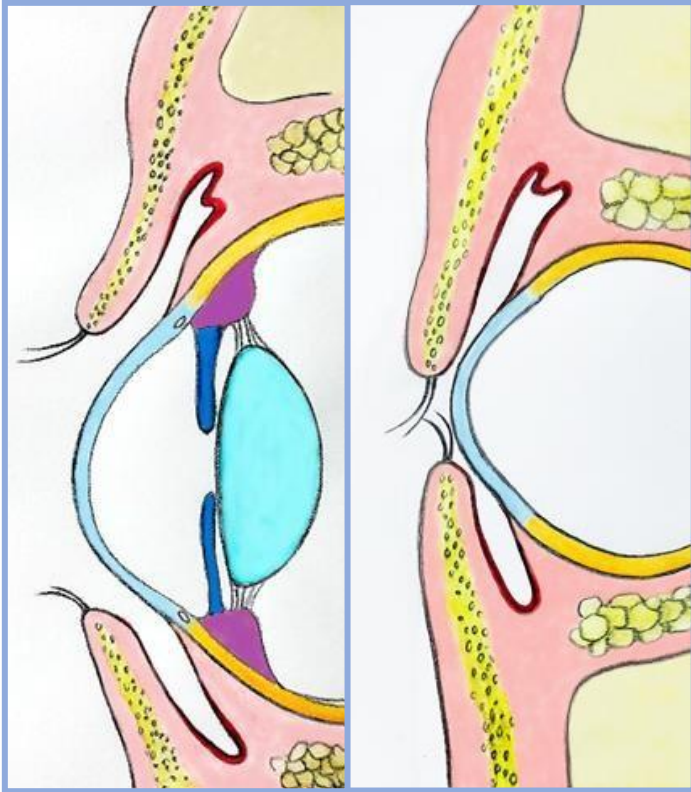
Zasadniczo oczodół z mikroftalmią ze zdolnością widzenia stwarza korzystne warunki do protezowania. W przypadku tego rodzaju mikroftalmii może jednak wystąpić problem nadwrażliwej rogówki, którą należy koniecznie chronić. Ze względu na brak napięcia aparat powiekowy oczodołu dotkniętego mikroftalmią ma tendencję do entropionu (podwijania się) powiek, co może skutkować ocieraniem się rzęs o powierzchnię gałki ocznej. Można temu zapobiec poprzez wstawienie protezy.

Regularne zwiększanie rozmiaru protezy pozwala na ciągłe rozciąganie i powiększanie skróconej szpary powiekowej w celu stymulowania wzrostu kości czaszki i uzyskania harmonijnej symetrii twarzy.

Dodatkowo stanowi ona również barierę przed infekcjami.

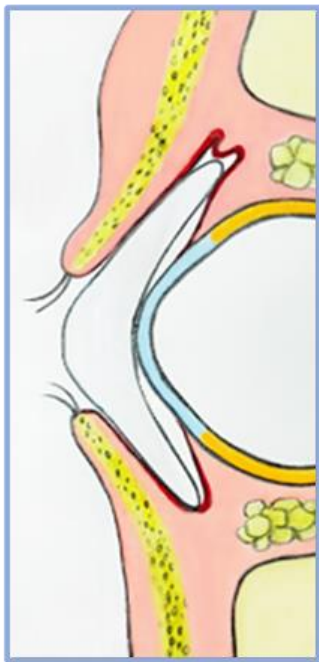
Zaraz po wprowadzeniu protezy do oczodołu następuje powiększenie sklepień spojówkowych oraz objętości

wewnątrzoczdolowej z jednoczesnym wzrostem kości czaszki.



S. Matschi

Prawidłowo rozwinięte oko (po lewej) i mikroftalmia (po prawej) z nieprawidłowym ułożeniem powiek; sklepienia spojówkowe zaznaczone na czerwono



S. Matschi

Rysunek po lewej: Oczodół dotknięty mikroftalmią z korektą pozycji powiek za pomocą protezy specjalnej

Aby wypełnić uzyskaną przestrzeń oraz zapewnić dalsze rozciąganie

oczodołu i szpary powiekowej, należy regularnie zwiększać rozmiar protezy.

Proteza nie powinna powodować dyskomfortu dla Państwa dziecka, jednak aby osiągnąć pożądaną rozciąganie uczucie lekkiego napięcia jest nieuniknione. Protezę, która po założeniu daje nieprzyjemne uczucie, można rozpoznać po mowie ciała dziecka (częste pocieranie oka).

Początki zawsze są trudne. Jednak im wcześniej rozpocznie się dopasowywanie protez, tym większa jest szansa na osiągnięcie pożądanego efektu w postaci jak największej symetrii szpar powiekowych i optymalnych warunków potrzebnych do dalszego protezowania. Ponadto wczesne rozpoczęcie leczenia sprzyja akceptacji przez dzieci opieki protetycznej, przed którą zwykle się wzbraniają.

Kontakt i wymiana doświadczeń z innymi rodzicami dotkniętymi tym samym problemem mogą Państwu pomóc w radzeniu sobie z lękami i obawami. Zapraszamy do kontaktu z nami w tej kwestii.

### Jak należy czyścić oko?

Powieki i powierzchnię konformera należy zawsze utrzymywać w czystości. Wydzieliny i strupki można zmiękczyć i usunąć wilgotną chusteczką lub bawełnianym wacikiem. Do tego celu można użyć letniej wody z kranu.

**Proteza powinna pozostawać w oczodole przez cały czas (w dzień i w nocy)**

Jeśli powieki dobrze się zamykają, proteza jest samoistnie oczyszczana podczas mrugania i płaczu poprzez łzy. Dlatego też zazwyczaj nie ma

konieczności jej wyjmowania.

Częste wyjmowanie protezy zwiększa ryzyko jej uszkodzenia, a także może mieć negatywny wpływ na środowisko wewnątrz oczodołu.

Jeśli z pewnych powodów konieczne jest wyjęcie lub założenie protezy (np. ciało obce znajdujące się za protezą), należy to zrobić nad miękką powierzchnią (np. ręcznikiem, kocem), aby uniknąć stłuczenia protezy wskutek upadku.

Pomocnym narzędziem do wyjmowania protezy jest zwilżona przyssawka do soczewek kontaktowych.

Proteza powinna pozostać w oczodole także podczas kąpieli lub korzystania z prysznicy (nie należy kierować strumienia prysznicy bezpośrednio na oko).

W przypadku niepełnego zamykania się powieki, przeziębienia lub podczas zębowania możliwe jest zwiększenie wydzielania wysięku z oka. W tej sytuacji należy zwracać szczególną uwagę na higienę powiek i czyszczenie zewnętrznej powierzchni protezy. Niekiedy konieczne jest wyjęcie protezy w celu jej wyczyszczenia.

### **Czy proteza może wypaść?**

Zazwyczaj proteza nie wypada samoistnie, ponieważ jest przytrzymywana przez powieki. Jeśli jednak pociągnięciem dolną powiekę do dołu, proteza może stracić swoją stabilność i wypaść. Zdarza się, że dzieci po osiągnięciu pewnego wieku same wyjmują protezę, czasem nawet ją połykają.

W takiej sytuacji mogą Państwo sami

ponownie włożyć protezę do oczodołu, o ile nie została ona uszkodzona (należy ją dokładnie sprawdzić pod kątem uszkodzeń). Jeśli proteza została uszkodzona wskutek upadku lub nie można jej znaleźć, należy włożyć poprzednią protezę (**oczodół nigdy nie powinien pozostawać pusty**) i niezwłocznie umówić się na wizytę. Należy szybko dopasować nową protezę, aby nie stracić przestrzeni uzyskanej przez rozciągnięcie oczodołu. Zaleca się zachowanie wykonanych w ostatnim czasie protez, które w takich przypadkach można i należy wykorzystywać jako protezy zapasowe.

**Aby włożyć protezę, należy zwilżyć ją letnią wodą z kranu. Następnie odciągnąć górną powiekę do góry tak daleko, jak to możliwe, a drugą ręką wcisnąć protezę do oczodołu. Teraz należy ją przytrzymać w tej pozycji. Następnie wolną ręką pociągnąć dolną powiekę w dół, tak aby ją nasunąć na dolną krawędź protezy.**

W przypadku dzieci konieczne jest pokonanie oporu siły mięśniowej powiek, co niestety czasem może być nieprzyjemne dla Państwa i Państwa dziecka.

Pomocne jest wykorzystanie krótkich przerw w oddychaniu dziecka, podczas których mięśnie na krótko się rozluźniają.

### **Czy to źle, jeśli proteza się przekręciła?**

Jeśli przestrzeń oczodołu zwiększyła się, jest rzeczą zupełnie normalną, że proteza się przekręca. Można pozostawić ją w tej pozycji, ale należy w najbliższym czasie

umówić się na wizytę w celu dopasowania większej protezy.

### **Co należy stosować w przypadku nadmiernego łzawienia oka?**

Zwiększone łzawienie oka może mieć różne przyczyny. Często przyczyną jest suche powietrze. Szczególnie w chłodnych porach roku (zimny wiatr, suche powietrze grzewcze) ulgę mogą przynieść sztuczne łzy. Stosowane u dziecka krople do oczu nie mogą zawierać konserwantów. Sztuczne łzy można stosować kilka razy dziennie przez cały rok.

### **Co należy stosować w przypadku zaczerwienienia powiek?**

W niektórych przypadkach może dojść do zaczerwienienia powiek. W takim przypadku można umieścić na kilka minut na chorej powiece zaparzoną, letnią torebkę czarnej herbaty.

### **Co należy stosować w przypadku wystąpienia stanu zapalnego oka?**

Objawem zapalenia spojówek może być zaczerwienienie, ból, obrzęk i zwiększona ilość wydzieliny. Z reguły dotknięte są oba oczy. W tej sytuacji należy skonsultować się z lekarzem.

Jeśli dziecko jest przeziębione lub przechodzi inną infekcję albo ząbkuje, a dolegliwości występują tylko po jednej stronie, objawy niekoniecznie muszą oznaczać zapalenie spojówek. W takim przypadku należy skonsultować się z lekarzem pediatrą.

### **Kiedy należy umówić się na następną wizytę?**

Dopasowanie kolejnej protezy odbywa się zwykle od co miesiąc do raz na pół roku, w zależności od wielkości gałki ocznej, szpary powiekowej i stanu pożądanego symetrii.

Państwa okularysta doradzi Państwu w jakich odstępach czasowych należy umawiać kolejne wizyty.

Jak tylko szpary powiekowe będą niemal symetryczne, dopasowanie może odbywać się co pół roku do momentu ukończenia 18 roku życia.

Prosimy o telefoniczne umawianie się na wizytę z co najmniej miesięcznym wyprzedzeniem.

**W razie pytań lub w celu umówienia się na wizytę jesteśmy do Państwa dyspozycji od **poniedziałku do czwartku** w godzinach od **09:00 do 14:00** pod następującym numerem telefonu:  
**+49(0)561 9206888****

Zapraszamy również do kontaktu drogą elektroniczną pod adresem: **info@wir-machen-augen.de**

**W nagłych przypadkach** można w każdej chwili skontaktować się z panem Weissem pod następującym numerem telefonu komórkowego:  
**+49(0)177 788 1474**